

# 人材確保・定着や物価高へ配慮 平均支給額増加

## 【本調査のポイント】

### 1. 2023年度の夏季賞与の支給状況

#### ■全業種で支給企業増加

2023年度の夏季賞与の支給状況は、「支給あり」85.2%、「支給なし」14.8%となった。「支給あり」は昨年度より2.2ポイント増加した。

業種別に見ると、「支給あり」の企業は「製造業」0.2ポイント増、「建設業」3.9ポイント増、「小売・飲食・サービス業」1.8ポイント増、「卸・その他」3.9ポイント増と全業種で増加した。

規模別に見ると、「支給あり」は「小規模企業」71.2%、「小規模企業以外」91.7%となった。昨年度と比較すると、「小規模企業」1.4ポイント減、「小規模企業以外」3.8ポイント増と対照的な結果となった。

### 2. 2023年度の夏季賞与の支給額について

#### ■平均支給額は395,810円、平均支給月数1.6ヵ月、昨年度比で21,206円増加

2023年度の平均支給額は395,810円（平均支給月数1.6ヵ月）で、昨年度の平均支給額374,604円（平均支給月数1.5ヵ月）より21,206円増加となった。

業種別の平均支給額をみると「卸売・その他」が420,142円で最も多く、昨年度より5,322円（平均支給月数は昨年度と変わらず）増加となった。

規模別の平均支給額は、「小規模企業」338,141円、「小規模企業以外」416,286円となり、企業規模間での支給額の差は78,145円となった。昨年度の支給額と比較すると「小規模企業」で23,372円増加、「小規模企業以外」で19,298円増加となった。

## 【2023年度結果】

業種 \ 規模	全体	小規模企業	小規模企業以外
全体	395,810円(1.6ヵ月)	338,141円(1.3ヵ月)	416,286円(1.7ヵ月)
製造業	375,907円(1.6ヵ月)	291,991円(1.2ヵ月)	399,325円(1.7ヵ月)
建設業	406,616円(1.4ヵ月)	335,563円(1.2ヵ月)	505,300円(1.7ヵ月)
小売・飲食・サービス業	386,018円(1.5ヵ月)	327,336円(1.4ヵ月)	396,828円(1.6ヵ月)
卸売・その他	420,142円(1.5ヵ月)	476,917円(2.0ヵ月)	412,863円(1.5ヵ月)

本調査結果報告に関するお問い合わせ先

TEL : 0776-33-8283

福井商工会議所 創業・経営支援課 担当：谷垣

E-Mail : keiei@fcci.or.jp

# 2023 年度夏季賞与支給に関する調査 結果報告

## 【調査目的】

県内企業における平均支給額や平均支給月数等を調査し、夏季賞与の支給状況を明らかとすることで、各企業の支給額の算定基準となる資料とする。

## 【調査期間】

2023 年 7 月 3 日（月）～7 月 10 日（月）

## 【調査方法】

郵送による送付、郵送及び FAX、WEB フォームによる回答

## 【調査対象】

福井商工会議所会員企業から、無作為に 1,000 社を抽出

## 【回答企業】

230 社（回答率 23.0%）

業種	
製造業	67 社 (29.1%)
建設業	52 社 (22.6%)
小売・飲食・サービス業	59 社 (25.7%)
卸売・その他	52 社 (22.6%)
合計	230 社 (100.0%)

事業所規模	
小規模企業	73 社 (31.7%)
小規模企業以外	157 社 (68.3%)
合計	230 社 (100.0%)

## 利用上の留意点

### (1) 業種分類について

「製造業」「建設業」「小売・飲食・サービス業」、「卸売・その他」の 4 つに分類した。  
「その他」には金融業・情報通信業・倉庫業・人材サービス業等を含む。

### (2) 小規模企業の定義

商工会及び商工会議所による小規模事業者の支援に関する法律（1993 年法律第 51 号）第 2 条に基づき、以下に該当する企業を小規模企業と定義する。

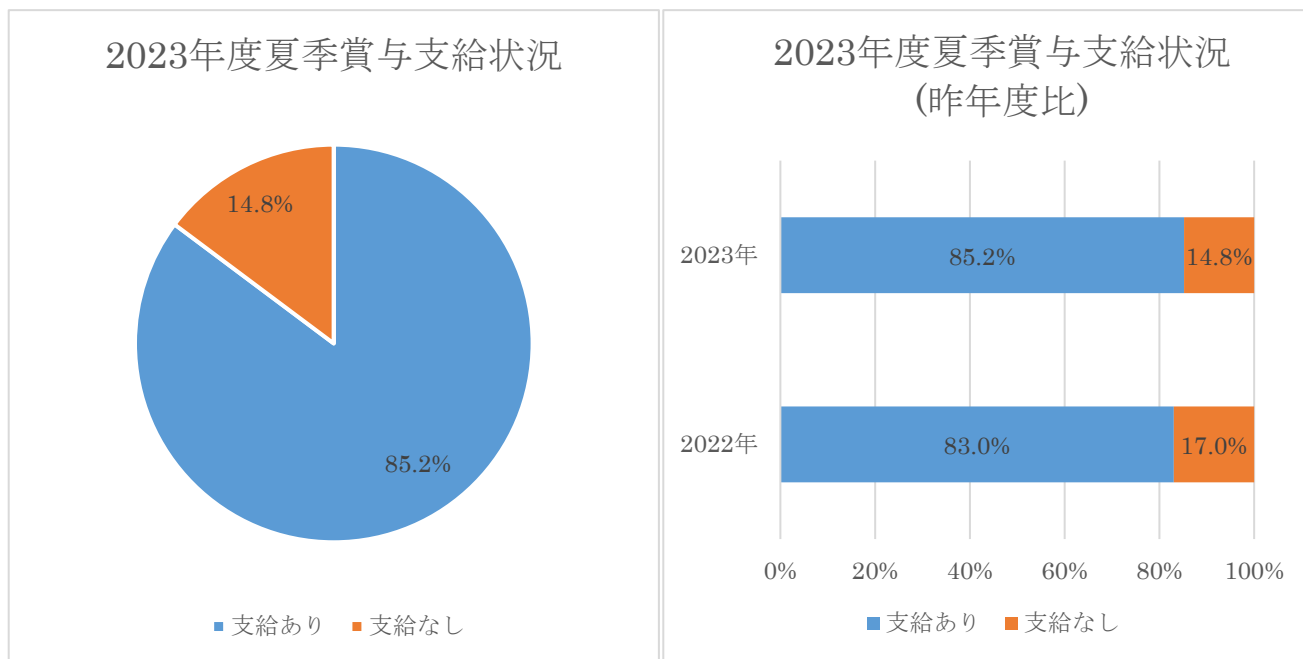
商業・サービス業（宿泊業・娯楽業以外）	常時使用する従業員の数	5 人以下
サービス業のうち宿泊業・娯楽業	常時使用する従業員の数	20 人以下
製造業その他	常時使用する従業員の数	20 人以下

### (3) 有効回答のみ扱ったため回答数に差があり、業種別・規模別の支給額の比較については年齢や勤続年数に違いがある。

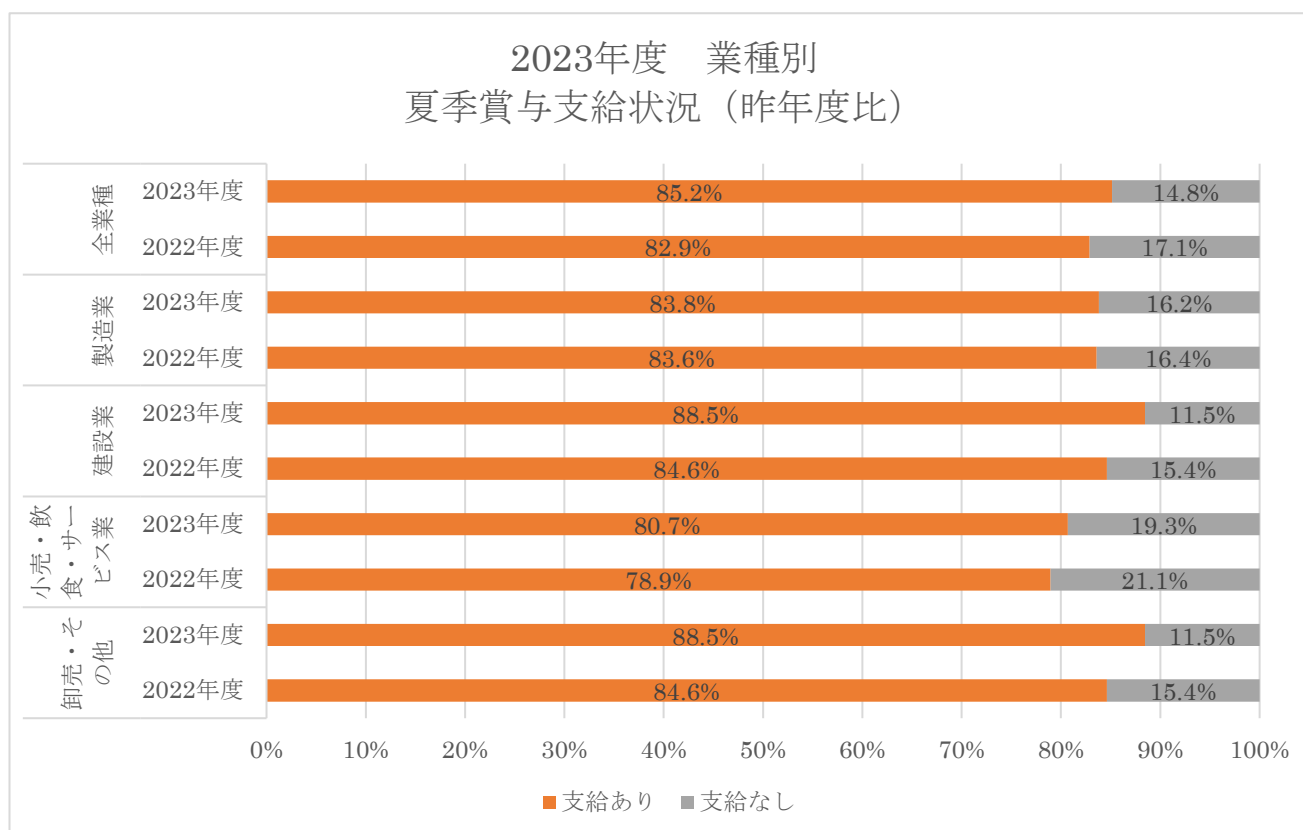
# 1. 2023年度夏季賞与の支給状況について

## 全業種で支給企業が増加

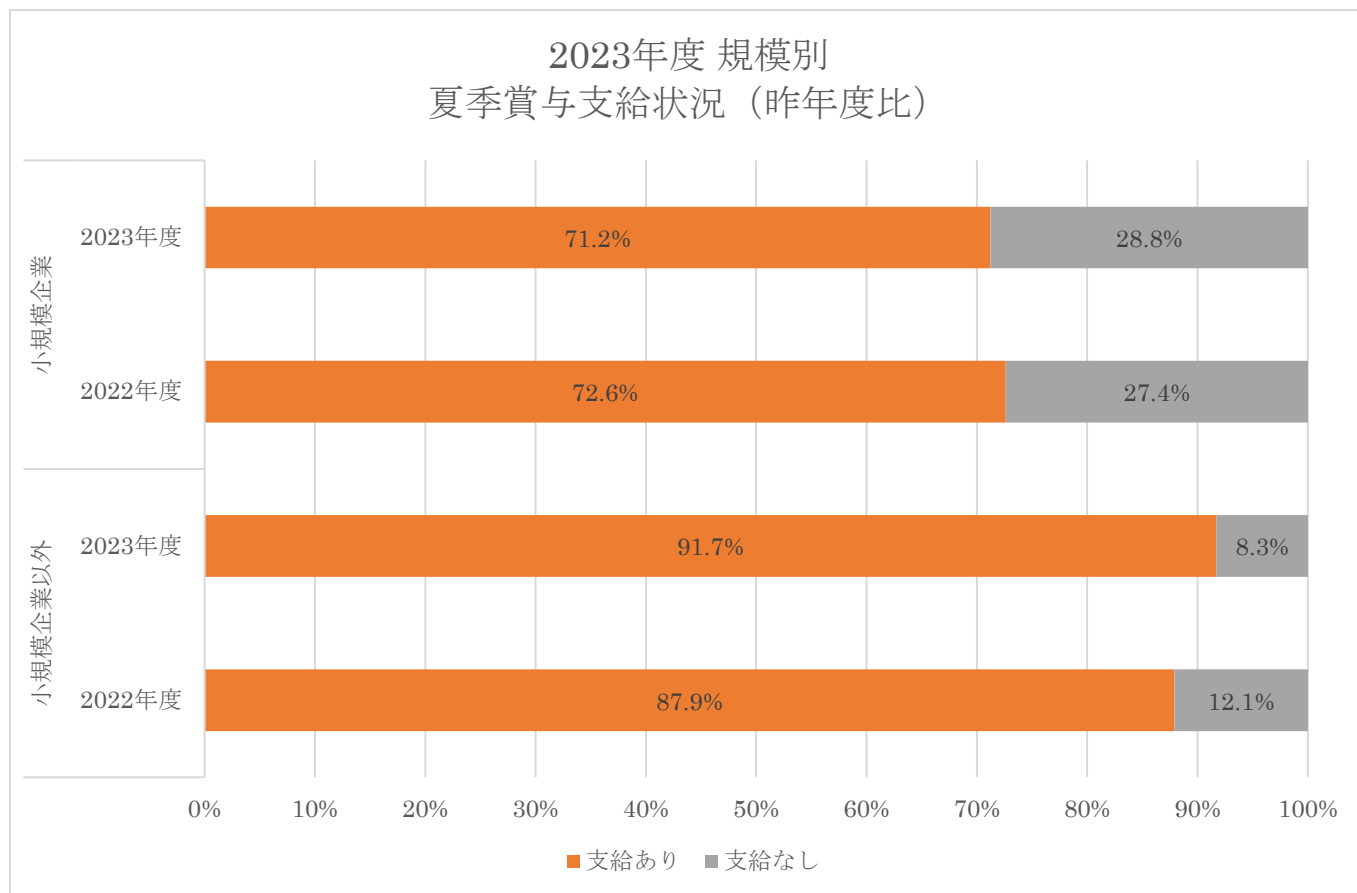
夏季賞与の支給状況は、「支給あり」85.2%、「支給なし」14.8%となった。「支給あり」は昨年度より2.2ポイント増加した。



業種別に見ると、「支給あり」の企業は「製造業」83.8%（昨年度比0.2ポイント増）、「建設業」88.5%（昨年度比3.9ポイント増）、「小売・飲食・サービス業」84.7%（昨年度比1.8ポイント増）、「卸売・その他」88.5%（昨年度比3.9ポイント増）と全業種で増加となった。



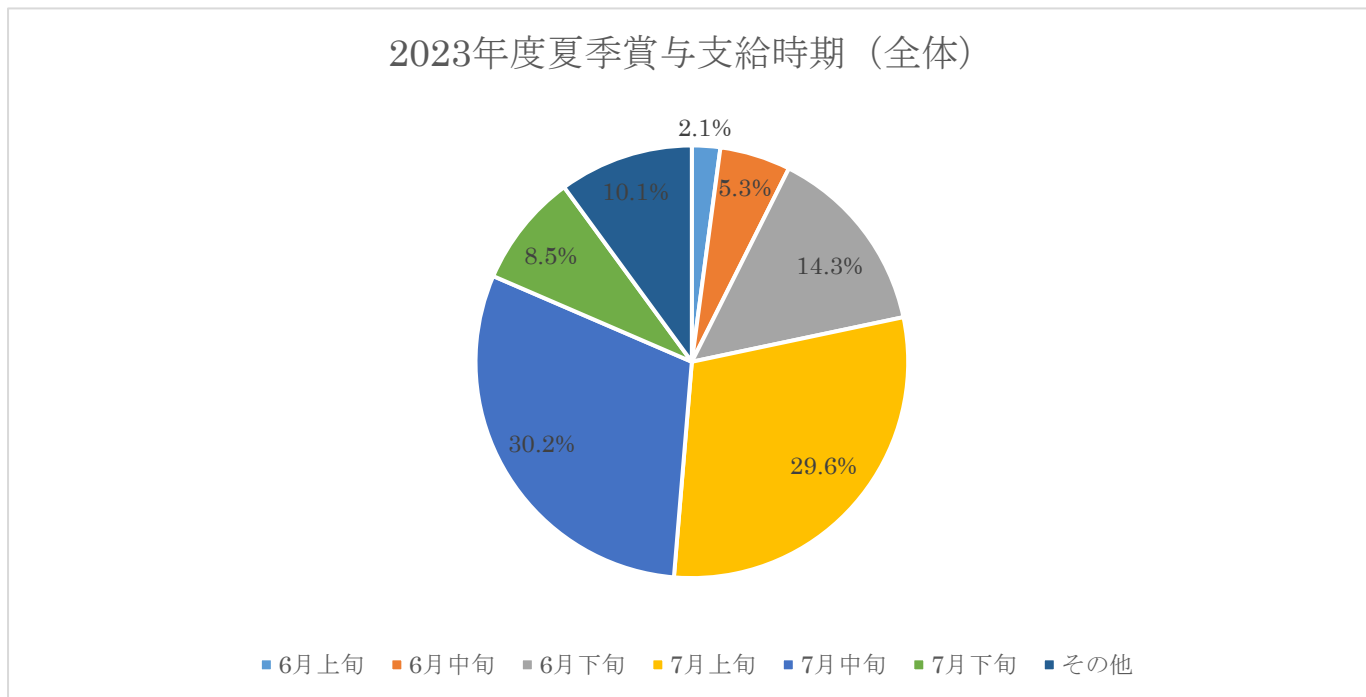
規模別では、「支給あり」は「小規模企業」71.2%（昨年度比1.4ポイント減）・「小規模企業以外」91.7%（3.8ポイント増）という結果になった。



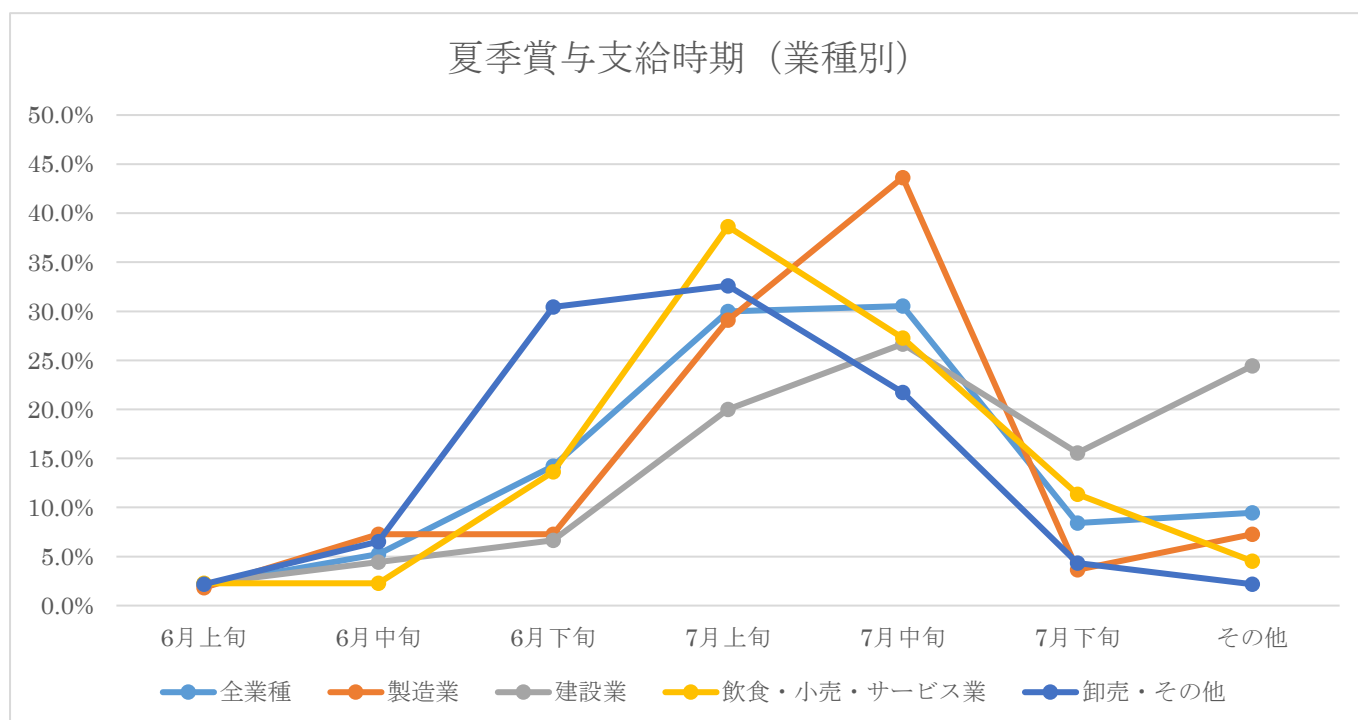
## 2. 2023年度夏季賞与の支給時期について

### 7月中旬の支給が30.2%と最も多い

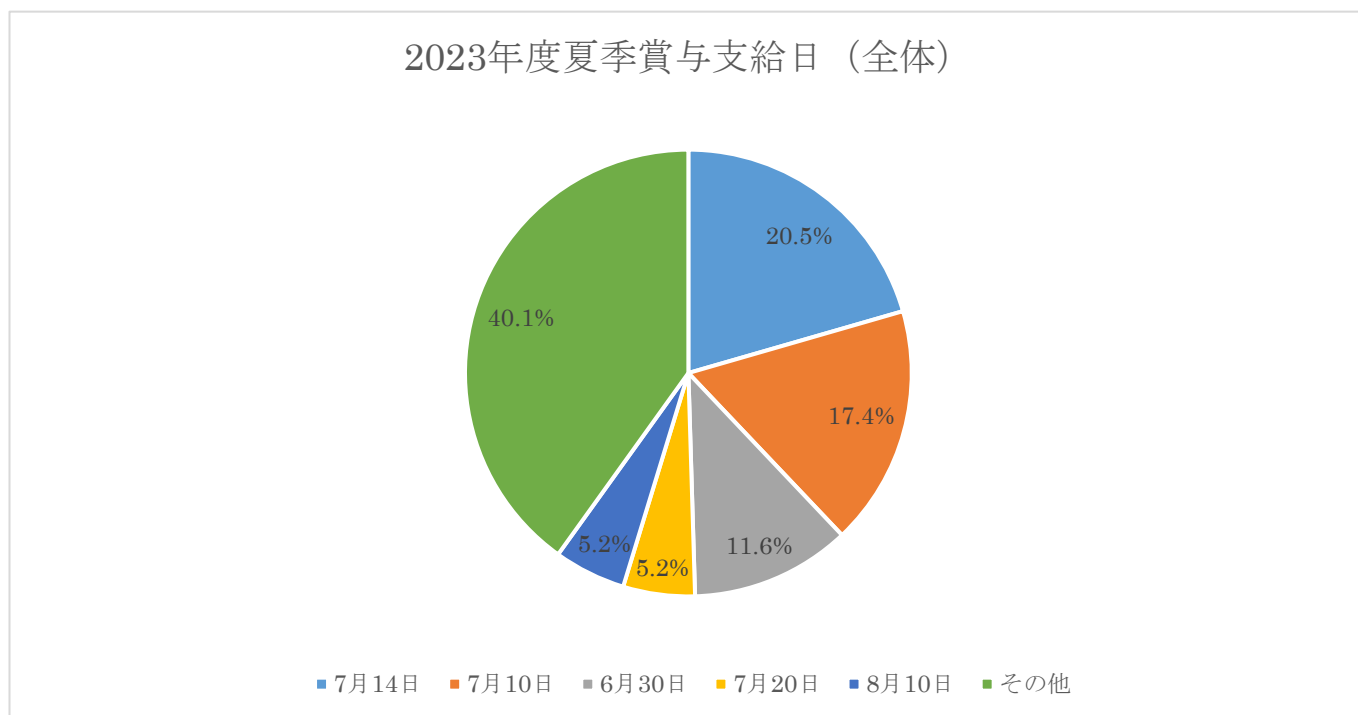
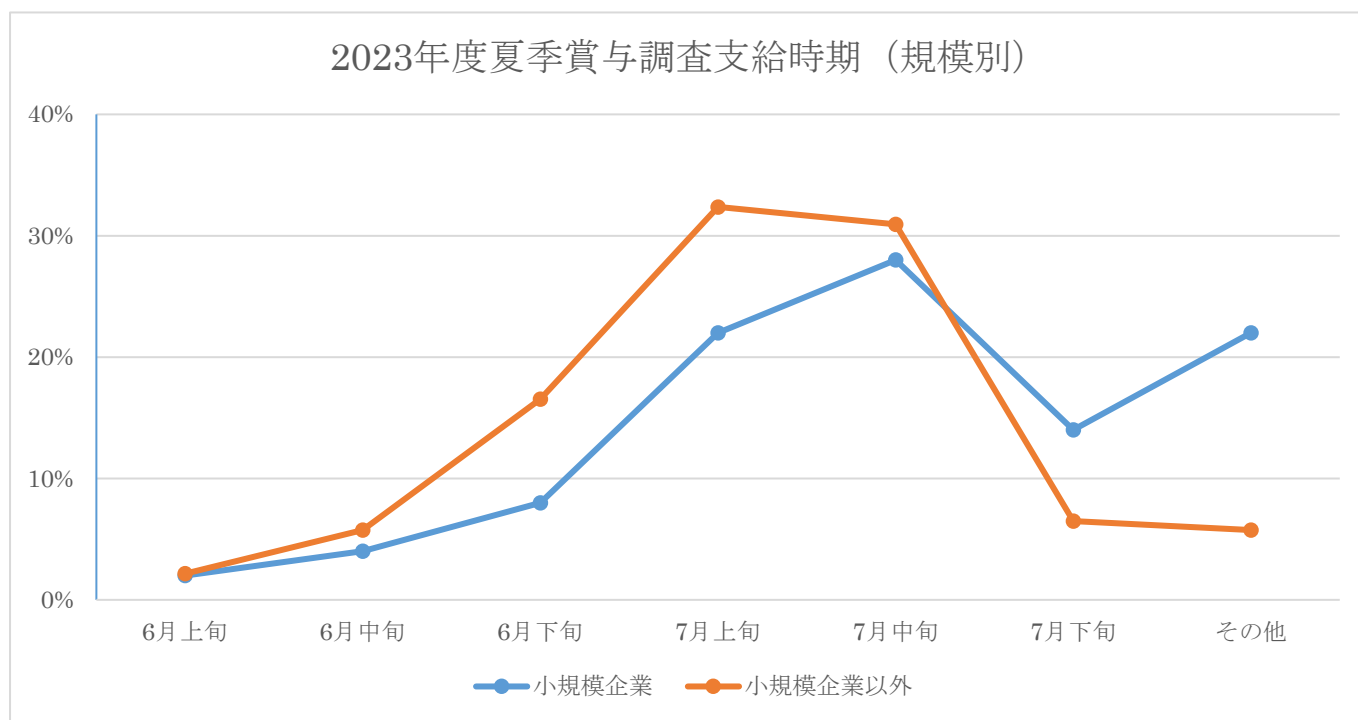
夏季賞与の支給時期については、6月下旬から支給する企業が徐々に増加し、「7月中旬」が支給のピークとなり、30.2%と最も高い。次いで「7月上旬」が29.6%、「6月下旬」が14.3%の順になった。



業種別では、ほとんどの業種で6月中旬から支給する企業が増加している。「製造業」では、やや遅れて6月下旬から支給する企業が増加している。「小売・飲食・サービス業」、「卸売・その他」は7月上旬、「製造業」、「建設業」は7月中旬が支給のピークとなった。



規模別では「小規模企業以外」は7月上旬、「小規模企業」は少し遅れて7月中旬が支給のピークとなった。支給日では、「7月14日」が20.5%で最も多く、次いで、「7月10日」17.4%、「6月30日」11.6%の順となった。



### 3. 2023年度夏季賞与一人当たり平均支給額・平均支給月数について

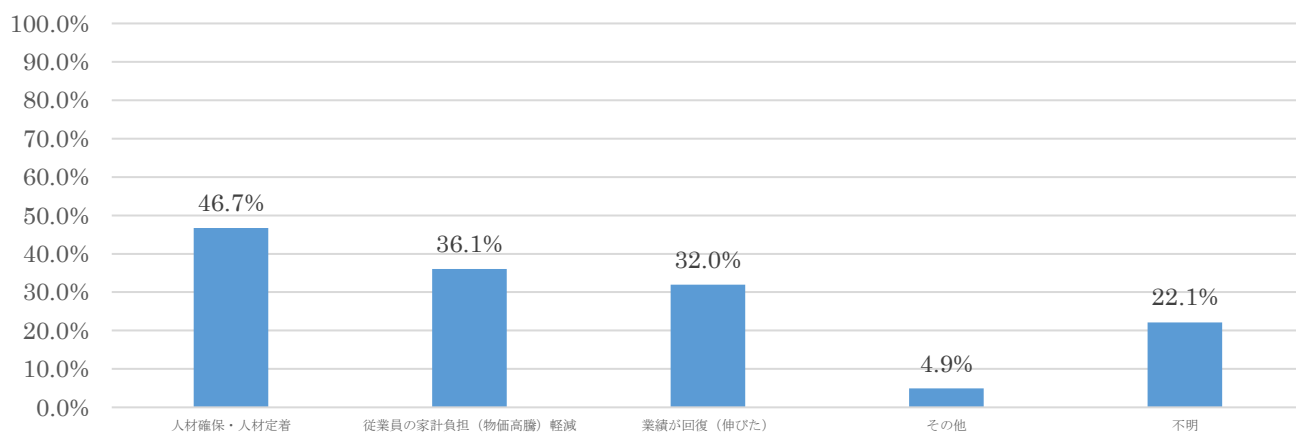
#### 平均支給額は395,810円、平均支給月数は1.6ヵ月、昨年度比21,206円増加

夏季賞与支給額（予定額含む）は、平均支給額395,810円、平均支給月数は1.6ヵ月であった。昨年度の平均支給額374,604円（平均支給月数1.5ヵ月）より、21,206円増加（支給月数は昨年度比0.1ヵ月増）となった。回答企業のうち約4割（37.3%）が昨年度より支給額が増加、約2割（19.4%）が減少した。増加した企業の理由は、「人材確保・人材定着」46.7%、次いで「従業員の家計負担（物価高騰）軽減」36.1%、「業績が回復（伸びた）」32.0%の順となり、人材確保・定着、物価高への配慮が見られた。一方で、減少した企業では、「業績が落ち込んだ」31.9%、次いで「人件費以外（光熱費・燃料・原材料）のコストが上昇した」29.8%、「経営環境・経済環境の見通しが立たない」19.1%の順となり、業績を考慮した事が窺える。

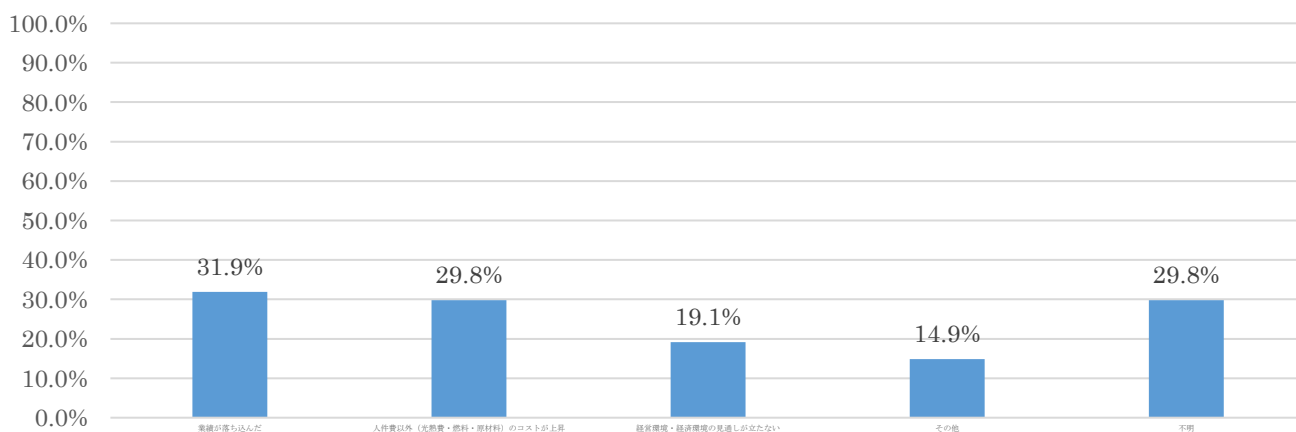
#### 【全体平均】

年度	平均支給額（円）	平均支給月数（月）	平均年齢（歳）	平均勤続年数（年）	昨年度との支給差額（円）
2023年度	395,810	1.6	43.8	12.8	21,206
2022年度	374,604	1.5	43.1	12.7	

#### 2023年度夏季賞与支給額増加の理由



#### 2023年度夏季賞与支給額減少の理由



業種別では、「卸売・その他」の平均支給額が最も高く 420,142 円、平均支給月数は 1.7 ヶ月となった。昨年度と比較すると「製造業」で 14,886 円増加、「建設業」で 29,905 円増加、「小売・飲食・サービス業」で 33,709 円増加、「卸売・その他」で 5,322 円増加となり、全ての業種で増加しており、増加幅は「小売・飲食・サービス業」が最も大きくなった。

#### 【業種別比較】

	年度	平均 支給額 (円)	平均 支給月数 (月)	平均年齢 (歳)	平均勤続年 数 (年)	昨年度との 支給差額 (円)
製造業	2023 年度	375,907	1.6	42.5	13.9	14,886
	2022 年度	361,021	1.5	41.9	13.5	
建設業	2023 年度	406,616	1.4	45.1	13.5	29,905
	2022 年度	376,711	1.4	43.1	13.6	
小売・飲食・ サービス業	2023 年度	386,018	1.5	42.9	13.6	33,709
	2022 年度	352,309	1.5	43.1	13.1	
卸売・その他	2023 年度	420,142	1.5	44.9	10.3	5,322
	2022 年度	414,820	1.5	43.1	10.3	

規模別の平均支給額は、「小規模企業」338,141 円、「小規模企業以外」416,286 円となり、企業規模間での支給額の差は 78,145 円となった。昨年度の支給額と比較すると「小規模企業」で 23,372 円増加、「小規模企業以外」で 19,298 円増加となった。

#### 【規模別比較】

	年度	平均 支給額 (円)	平均 支給月数 (月)	平均年齢 (歳)	平均 勤続年数 (年)	昨年度との 支給差額 (円)	企業規模間支 給差額(円) (2) - (1)
小規模企業	2023 年度	(1)338,141	1.3	46.0	13.4	23,372	78,145
	2022 年度	314,769	1.3	44.7	13.5		
小規模企業 以外	2023 年度	(2)416,286	1.7	43.0	12.6	19,298	
	2022 年度	396,988	1.6	42.5	12.4		

業種別に企業規模での違いを見てみると、「製造業」においては「小規模企業」の平均支給額は、昨年度より 12,108 円増加、「小規模企業以外」は 11,887 円増加となった。

「建設業」では、「小規模企業」の平均支給額は、昨年度より 13,288 円増加、「小規模企業以外」は 56,962 円増加となった。

「小売・飲食・サービス業」では、「小規模企業」の平均支給額は、昨年度より 47,533 円増加、「小規模企業以外」は 29,645 円増加した。

「卸売・その他」では「小規模企業」の平均支給額は、昨年度より 46,055 円増加、「小規模企業以外」は 153 円増加した。



今年度の企業規模間での支給差額を見てみると、「製造業」は 107,334 円、「建設業」は 169,737 円、「小売・飲食・サービス業」は 69,492 円、「卸売・その他」は 64,054 円であり、「建設業」の企業規模間の格差が最も大きくなった。

【業種・規模別比較】

業種	規模	年度	平均 支給額 (円)	平均 支給月数 (月)	平均年齢 (歳)	平均 勤続年数 (年)	前年度との 支給差額 (円)	企業規模間 支給差額(円) (2)-(1)
製造業	小規模 企業	2023 年度	(1)291,991	1.2	44.6	15.7	12,108	107,334
		2022 年度	279,883	1.2	43.9	15.9		
	小規模 企業以外	2023 年度	(2)399,325	1.7	41.9	13.3	11,887	
		2022 年度	387,438	1.6	41.3	12.7		
建設業	小規模 企業	2023 年度	(1)335,563	1.2	45.9	12.8	13,288	169,737
		2022 年度	322,275	1.2	45.2	13.1		
	小規模 企業以外	2023 年度	(2)505,300	1.7	44.0	14.6	56,962	
		2022 年度	448,338	1.6	43.0	14.2		
小売・ 飲食・ サービ ス業	小規模 企業	2023 年度	(1)327,336	1.4	47.4	16.2	47,533	69,492
		2022 年度	279,803	1.3	47.2	14.4		
	小規模 企業以外	2023 年度	(2)396,828	1.6	42.1	13.1	29,645	
		2022 年度	367,183	1.5	42.2	12.8		
卸売・ その他	小規模 企業	2023 年度	(1)476,917	2.0	48.5	6.6	46,055	△64,054
		2022 年度	430,862	2.0	40.0	5.7		
	小規模 企業以外	2023 年度	(2)412,863	1.5	44.5	10.7	153	
		2022 年度	412,710	1.5	44.1	10.8		

## 参考 夏季賞与支給事例

《製造業》

支給額（支給月数）  
〈千円〉 〈ヵ月分〉

	25歳	30歳	35歳	40歳	45歳	50歳	55歳	60歳
A社(A)		200(1.2)				300(1.2)		
B社(B)	200(1.4)		400(1.6)			500(1.6)	680(1.6)	
C社(B)					226(1.0)	150(0.4)	100(0.6)	
D社(B)			230(1.1)					
E社(B)					180(1.0)	210(1.0)	210(1.0)	
F社(B)				183(0.7)			220(0.7)	317(0.7)
G社(B)					330(1.2)			
H社(B)	200(1.0)	400(1.4)	450(1.5)	500(1.5)	500(1.5)	450(1.4)		
I社(B)			235(1.0)	360(1.0)	390(1.4)			180(0.7)
J社(C)		220(0.8)			300(0.8)			
K社(C)		264(1.3)	327(1.3)	150(1.1)	361(1.3)			
L社(C)	200(1.0)	200(1.0)	200(1.0)	250(1.0)	250(1.0)	250(1.0)	250(1.0)	250(1.0)
M社(C)	334(2.0)	358(2.0)	321(2.0)	377(2.0)	391(2.0)	410(2.0)	385(2.0)	540(2.0)
N社(C)	177(1.0)	180(1.0)			255(1.0)		361(1.0)	
O社(C)		534(2.0)			706(2.0)		874(2.0)	578(2.0)
P社(C)	96(0.6)	116(0.6)	117(0.6)	135(0.6)	119(0.6)	133(0.6)	88(0.6)	160(0.6)
Q社(C)	261(1.3)		376(1.4)		375(1.3)			
R社(C)					400(1.5)		400(1.5)	
S社(C)	335(1.6)	413(1.9)			415(1.7)	518(1.9)	511(1.5)	463(1.5)
T社(C)		276(1.3)	191(1.0)	357(1.2)		241(1.1)	227(1.0)	
U社(C)						587(2.0)		
V社(C)			300(1.4)	220(1.2)	220(1.2)	420(1.0)	420(1.1)	
W社(C)					650(1.7)			579(1.7)
X社(C)			221(1.3)					
Y社(C)	329(1.5)			427(1.5)	516(1.5)	655(1.5)	700(1.5)	700(1.5)
Z社(C)					310(1.1)	250(1.0)		
AA社(C)		250(1.0)	260(1.0)	310(1.0)	310(1.0)	310(1.0)		
AB社(C)		375(1.5)	491(1.5)		359(1.5)	1,031(1.6)	417(1.6)	
AC社(C)		258(1.0)	227(1.0)		217(1.0)	343(1.0)	388(1.0)	343(1.0)
AD社(C)	190(1.0)	190(1.0)	300(1.2)	480(1.2)	680(1.2)	310(1.0)	210(1.0)	150(1.0)
AF社(C)		406(2.1)	431(2.0)			577(2.1)	430(2.0)	
AG社(C)	206(0.9)			312(1.2)				

※社名横のカッコ内は以下の従業員規模を表す。

A：5人以下 / B：6～20人 / C：21～100人 / D：101人以上

《製造業》

支給額（支給月数）  
〈千円〉 〈ヵ月分〉

	25歳	30歳	35歳	40歳	45歳	50歳	55歳	60歳
AH社(C)	463(2.1)	549(2.2)	521(2.1)	607(2.2)	562(2.1)	666(2.2)	658(2.2)	
AI社(D)	206(1.0)	257(1.0)	242(1.0)	330(1.0)	247(1.0)	328(1.0)	503(1.0)	334(1.0)
AJ社(D)	335(1.7)	595(2.6)	542(2.1)	460(1.8)	432(1.5)	635(1.9)	960(1.9)	842(2.1)
AK社(D)	629(2.7)	667(2.6)	735(2.5)	769(2.7)	880(2.5)	1,009(2.7)	1,024(2.5)	1,000(2.5)
AL社(D)	299(1.4)	341(1.4)		295(1.2)	331(1.4)			
AM社(D)	252(1.4)	358(1.3)	337(1.2)	297(1.1)	611(1.7)	678(1.8)	726(2.1)	996(1.7)
AN社(D)	475(1.8)	523(2.0)	590(2.3)	624(2.4)	649(2.5)	641(2.5)	626(2.4)	
AO社(D)	549(2.6)	565(2.6)		588(2.6)		977(2.6)	888(2.6)	
AP社(D)	180(0.8)	175(0.7)	210(0.9)	292(0.8)	168(0.8)	178(0.7)	200(0.6)	168(0.6)
AQ社(D)	202(1.2)	121(0.7)	288(1.2)	237(1.2)	607(1.2)	238(1.2)	431(1.2)	258(1.2)
AR社(D)	555(2.4)	563(2.3)	575(2.1)	690(2.2)	612(2.1)	783(2.0)	516(2.0)	800(2.2)

《建設業》

	25歳	30歳	35歳	40歳	45歳	50歳	55歳	60歳
A社(A)			240(1.0)					
B社(A)				550(1.7)				
C社(A)							350(1.2)	
D社(B)				200(0.6)			335(1.0)	
E社(B)								
F社(B)			270(1.1)				320(1.1)	
G社(B)	230(1.1)	300(1.1)	350(0.9)	350(1.0)			250(0.8)	350(1.0)
H社(B)						1,293(3.5)		
I社(B)			250(1.0)					
J社(B)						200(0.6)	230(0.7)	
K社(B)					460(1.1)		310(1.1)	280(1.1)
L社(B)						200(0.6)		
M社(B)						200(0.8)		
N社(B)		480(1.9)		780(2.3)	480(1.9)	700(2.2)	700(1.9)	880(2.3)
O社(B)	120(0.5)	250(0.5)						
P社(B)	210(1.0)			230(1.0)				
Q社(B)	340(1.8)			400(2.0)	460(2.0)	460(2.0)	455(1.8)	
R社(B)		250(1.0)		400(1.5)		400(1.5)		
S社(C)	400(1.6)	450(1.7)	500(1.8)	600(1.8)	700(2.1)	800(2.1)	900(2.2)	800(2.1)

※社名横のカッコ内は以下の従業員規模を表す。

A : 5人以下 / B : 6~20人 / C : 21~100人 / D : 101人以上

《建設業》

支給額（支給月数）  
〈千円〉 〈ヵ月分〉

	25歳	30歳	35歳	40歳	45歳	50歳	55歳	60歳
T社(C)	450(2.2)		862(2.3)	710(2.1)	858(2.2)		792(2.1)	680(2.0)
U社(C)	310(1.7)	570(2.5)	610(2.5)	750(2.7)	1,000(3.0)	1,300(3.8)	1,400(4.5)	1,000(2.9)
V社(C)	440(2.0)	452(2.0)	639(2.3)	710(2.4)	707(2.3)	684(2.2)	620(2.0)	270(1.0)
W社(C)	312(1.5)				385(1.5)	480(1.5)		
X社(C)					418(1.5)			
Y社(C)	420(2.0)	500(2.0)	700(2.0)	865(2.0)	706(2.0)	1,843(2.0)	438(3.0)	532(2.0)
Z社(C)	237(1.1)			350(1.1)				
AA社(C)			500(2.0)	639(2.0)	518(2.0)	516(2.0)		
AB社(C)			650(2.3)					
AC社(C)	574(2.8)				820(2.9)	1,271(3.1)		1,372(3.0)
AD社(C)	513(2.3)					914(2.3)		733(2.3)
AE社(C)	545(2.2)	710(2.1)	732(2.0)	759(2.0)	829(1.8)	809(1.8)	842(1.8)	915(1.8)
AF社(D)	414(1.7)			767(1.7)	785(1.7)	675(1.7)	785(1.7)	595(1.7)

《小売業》

	25歳	30歳	35歳	40歳	45歳	50歳	55歳	60歳
A社(A)				320(1.5)				
B社(A)				500(1.5)		360(1.5)		
C社(B)								84(0.2)
D社(C)	400(2.1)	500(2.2)	550(2.2)		800(2.3)		500(1.7)	
E社(D)	430(1.9)	590(2.2)	586(1.9)	749(2.2)	692(2.2)	1000(2.4)	824(2.2)	549(1.7)
F社(D)	252(1.2)	292(1.4)	282(1.3)	311(1.3)	344(1.4)	418(1.5)	393(1.5)	314(1.2)
G社(D)	466(2.4)	570(2.9)	753(3.0)	763(2.8)	710(2.9)	825(2.9)	940(2.9)	782(2.5)
H社(D)	271(1.5)	293(1.5)	341(1.5)	300(1.5)	327(1.5)	414(1.0)		541(1.5)

※社名横のカッコ内は以下の従業員規模を表す。

A: 5人以下 / B: 6~20人 / C: 21~100人 / D: 101人以上

《卸売業》

支給額（支給月数）  
 〈千円〉 〈ヵ月分〉

	25歳	30歳	35歳	40歳	45歳	50歳	55歳	60歳
A社(A)								370(1.2)
B社(A)				400(1.5)				
C社(B)		260(1.5)				600(1.5)		150(1.5)
D社(B)	210(1.1)				288(1.4)	360(1.4)		750(1.8)
E社(B)			344(1.5)			739(2.0)	415(1.5)	
F社(C)		267(1.1)		176(1.0)		275(1.1)		
G社(C)	240(1.2)		344(1.5)		481(1.5)		492(1.5)	411(1.5)
H社(C)	220(1.5)	300(2.0)	400(2.0)	800(2.2)	800(2.2)	400(1.5)	400(1.5)	
I社(C)	285(1.3)	360(1.4)		393(1.3)	454(1.3)	427(1.2)	470(1.2)	250(1.1)
J社(C)	447(2.5)	859(2.8)	554(2.5)	657(2.7)	912(2.7)	890(2.9)	1,060(2.7)	927(3.0)
K社(C)	352(1.7)	487(1.9)		694(2.2)	729(2.5)	696(2.2)	486(1.7)	
L社(C)	214(1.3)		337(1.4)	352(1.5)	334(1.4)	441(1.5)	408(1.4)	
M社(C)	490(2.3)	540(2.3)	750(2.4)	680(2.3)	680(2.2)			
N社(C)	347(1.8)		220(1.1)	224(1.0)		285(1.5)	600(1.1)	
O社(D)	411(1.9)	462(1.9)	526(1.9)	478(1.8)		746(1.9)	793(2.0)	220(1.0)

《飲食業》

	25歳	30歳	35歳	40歳	45歳	50歳	55歳	60歳
A社(C)				500(1.6)		700(2.2)		
B社(D)	190(0.9)				280(0.8)			

《サービス業》

	25歳	30歳	35歳	40歳	45歳	50歳	55歳	60歳
A社(A)					800(2.0)	630(2.5)		
B社(B)						648(2.0)	472(2.0)	
C社(B)						974(3.1)		
D社(B)		447(1.8)						
E社(B)					544(2.0)			
F社(B)	201(1.1)		228(1.1)			315(1.2)		
G社(C)	212(1.0)					371(1.0)		
H社(C)	200(1.0)	220(1.0)	220(1.0)	250(1.0)	200(1.0)	220(1.0)	250(1.0)	270(1.0)
I社(C)		770(3.5)	834(3.5)	928(3.2)		1,116(3.5)	1,103(3.0)	

※社名横のカッコ内は以下の従業員規模を表す。

A: 5人以下 / B: 6~20人 / C: 21~100人 / D: 101人以上

**支給額（支給月数）**  
〈千円〉 〈ヵ月分〉

《サービス業》

	25歳	30歳	35歳	40歳	45歳	50歳	55歳	60歳
J社(C)	200(1.5)	200(1.5)	200(1.5)	200(1.5)	200(1.5)	200(1.5)		
K社(C)		30(0.2)	45(0.3)	45(0.3)	50(0.2)	60(0.4)	55(0.4)	30(0.2)
L社(C)			80(0.3)	80(0.3)	80(0.3)	80(0.3)	80(0.3)	80(0.3)
M社(C)	272(1.5)	274(1.4)				208(1.1)	282(1.5)	
N社(C)	238(1.0)	310(1.2)	387(1.8)	360(1.4)	740(1.9)	770(2.0)		
O社(D)		343(1.5)	350(1.6)	380(1.6)	416(1.7)	414(1.6)	499(1.8)	454(1.8)

《その他》

	25歳	30歳	35歳	40歳	45歳	50歳	55歳	60歳
A社(A)				205(1.0)				230(1.0)
B社(B)		300(1.5)		207(1.2)				
C社(B)	320(1.7)	260(1.3)	250(1.4)	450(1.8)	350(1.5)		500(1.8)	
D社(C)					250(1.0)	250(1.0)		
E社(C)	160(1.0)			200(1.0)				400(2.0)
F社(C)		494(1.8)						
G社(C)	250(1.1)	258(1.0)		422(1.2)	447(1.4)	272(0.9)		264(0.9)
H社(C)			654(2.6)	567(2.5)				783(2.4)
I社(C)	320(1.5)	410(1.7)	445(1.6)	520(1.8)	520(1.8)	535(1.6)	655(1.9)	367(0.8)
J社(C)								169(0.9)
K社(C)	311(1.5)	396(1.6)	456(1.6)	498(1.6)	521(1.6)	485(1.5)	485(1.5)	237(0.9)
L社(C)						526(2.1)	580(2.1)	
M社(C)					630(1.5)			
N社(C)	427(2.3)	563(2.3)	628(2.3)	775(2.3)	990(2.3)	1,060(2.3)	430(1.4)	
O社(C)	503(2.7)		945(2.8)					
P社(C)			460(2.5)				851(2.5)	373(2.5)
Q社(C)	442(2.0)	534(2.0)	743(2.2)					
R社(C)	307(1.6)	320(1.6)		378(1.5)	466(1.6)		548(1.5)	681(1.5)
S社(C)						304(1.0)		
T社(C)	200(1.0)	200(1.0)	200(1.0)	200(1.0)	200(1.0)	200(1.0)	200(1.0)	
U社(D)	686(3.0)	860(3.0)	1,007(3.0)	1,143(3.0)	1,409(3.0)	1,674(3.0)	1,870(3.0)	
V社(D)	89(0.6)	111(0.5)	139(0.7)	103(0.8)	130(0.8)	123(0.7)	122(0.7)	108(0.7)
W社(D)	391(2.2)	486(2.2)	557(2.2)	560(2.2)	665(2.2)	775(2.2)	862(2.2)	

※社名横のカッコ内は以下の従業員規模を表す。

A: 5人以下 / B: 6~20人 / C: 21~100人 / D: 101人以上